



**Общество с ограниченной ответственностью  
«СибПроектНИИ»**

**ПРОЕКТ ИЗМЕНЕНИЙ  
В ГЕНЕРАЛЬНЫЙ ПЛАН  
МУНИЦИПАЛЬНОГО ОБРАЗОВАНИЯ  
ПЕТРОВСКОЕ СЕЛЬСКОЕ ПОСЕЛЕНИЕ  
КРИВОШЕИНСКОГО РАЙОНА ТОМСКОЙ ОБЛАСТИ  
В ГРАНИЦЫ НАСЕЛЕННОГО ПУНКТА С. ПЕТРОВКА  
Материалы по обоснованию**

**Генеральный директор**

**Пономаренко М.В.**

**Заместитель генерального  
директора**

**Афанасьева О.И.**

**Инженер**

**Заворин Д.С.**

**Новосибирск  
2019 г.**

## **ОГЛАВЛЕНИЕ**

- 1. ВВЕДЕНИЕ**
- 2. ОБЩИЕ СВЕДЕНИЯ О ТЕРРИТОРИИ**
- 3. ОБОСНОВАНИЕ ПРЕДЛОЖЕНИЙ ПО ТЕРРИТОРИАЛЬНОМУ ПЛАНИРОВАНИЮ**
- 4. ПРЕДЛОЖЕНИЯ ПО ВНЕСЕНИЮ ИЗМЕНЕНИЙ В ПОЛОЖЕНИЕ О ТЕРРИТОРИАЛЬНОМ ПЛАНИРОВАНИИ**

## 1. ВВЕДЕНИЕ

Генеральный план муниципального образования Петровское сельское поселение Кривошеинского района Томской области, утвержденный решением Совета Петровского сельского поселения от 16.10.2013 № 43, выполнен ООО «Научно - Проектный Центр Инженерно - Изыскательских Работ» (г. Воронеж) согласно муниципального контракта. Решением № 41 от 14.09.2018 года были внесены изменения в генеральный план муниципального образования Петровское сельское поселение Кривошеинского района Томской области в отношении границы населенного пункта с. Петровка.

Настоящий проект изменений в Генеральный план муниципального образования Петровское сельское поселение Кривошеинского района Томской области подготовлен ООО «СибПроектНИИ» на основании муниципального контракта.

Целью внесения изменений в Генеральный план Петровского сельского поселения (далее – Генеральный план поселения) является согласование взаимных интересов в области градостроительной деятельности органов государственной власти Томской области, органов местного самоуправления Кривошеинского муниципального района и органов местного самоуправления поселения. Внесенные изменения в Генеральный план поселения позволят откорректировать границы населенных пунктов поселения с учетом имеющихся сведений Единого государственного реестра недвижимости (далее – ЕГРН), что даст возможность установить границы населенных пунктов с учетом перспективной градостроительной деятельности на территории поселения.

Подготовка проекта изменений в Генеральный план поселения произведена в соответствии с требованиями действующего законодательства, в том числе:

- Градостроительного кодекса Российской Федерации;
- Закона Томской области от 11.01.2007 № 9-ОЗ «О составе и порядке подготовки документов территориального планирования муниципальных образований Томской области»;
- Методических рекомендаций по разработке проектов генеральных планов поселений и городских округов, утвержденных приказом Минрегиона России от 26.05.2011 № 244;
- Требований к описанию и отображению в документах территориального планирования объектов федерального значения, объектов регионального значения, объектов местного значения, утвержденных приказом Минэкономразвития России от 07.12.2016 № 793.

## 2. ОБЩИЕ СВЕДЕНИЯ О ТЕРРИТОРИИ

Муниципальное образование Петровское сельское поселение образовано в соответствии с Законом Томской области от 10.09.2004 № 203-ОЗ «О наделении статусом муниципального района, сельского поселения и установлении границ муниципальных образований на территории Кривошеинского района».

Петровское сельское поселение состоит из объединенных общей территорией следующих сельских населенных пунктов: с.Петровка, д.Елизарьево, д.Егорово, д.Бараново. Административным центром Петровского сельского поселения является с.Петровка.

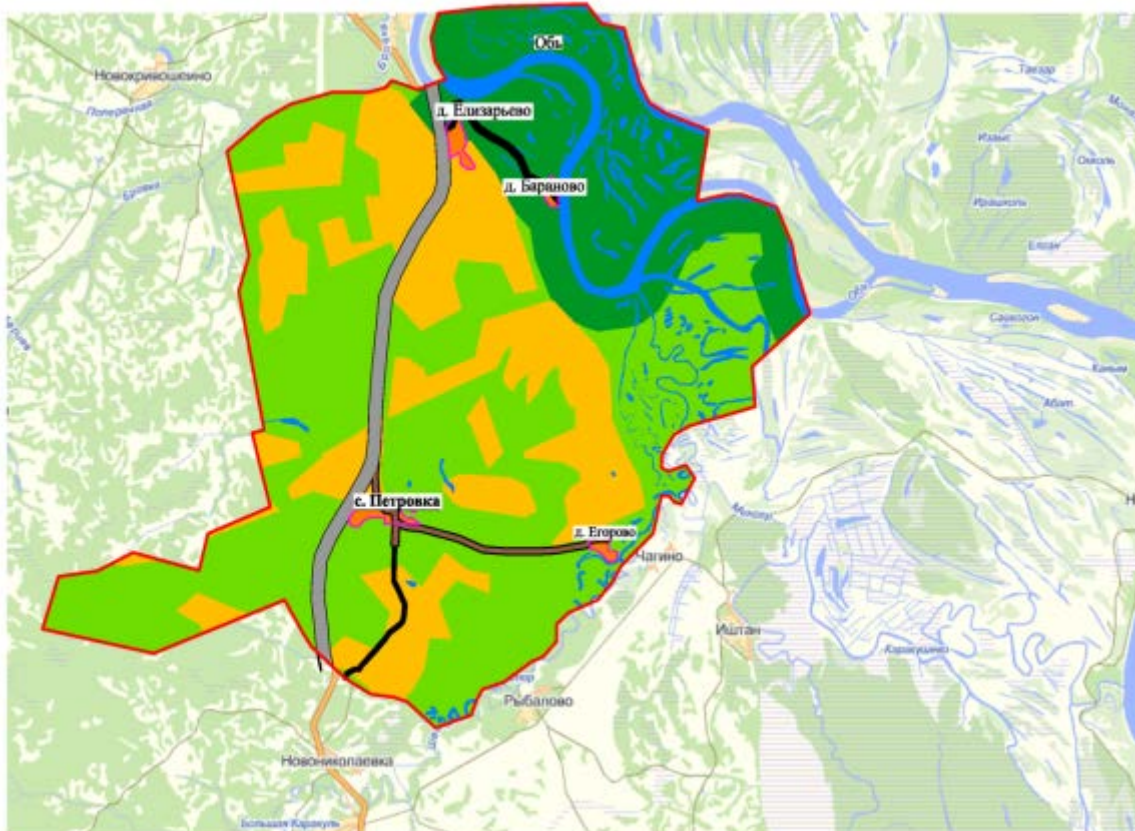
С севера граница сельского поселения проходит по северной границе бывшего КСП «Петровское», далее граница в северо-восточном направлении пересекает р.Обь, по северной границе участка населенного пункта Петровка (о.Ташьян).

С востока граница сельского поселения проходит по: левому берегу р.Обь, по западной границе ЗЗ «Першинский», пересекает р.Обь в южном направлении, далее по северной границе урочища Казырбакское Кривошеинского лесхоза, по восточной границе бывшего КСП «Петровское» и по середине р.Шегарка (вверх по течению).

С юга граница сельского поселения Петровское проходит по северной границе урочища Рыбаловское Кривошеинского лесхоза, далее по южной границе бывшего КСП «Петровское» и по середине р.Степановка (вверх по течению).

С запада граница сельского поселения Петровское проходит по восточной границе ЗЗ «Петровский» и западной границе бывшего КСП «Петровское».

Схема планировочной структуры Петровского сельского поселения





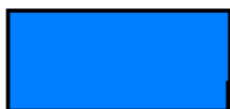
Земли сельскохозяйственного назначения



Земли лесного фонда



Защитные леса



Земли водного фонда

Полная информация о планах и программах комплексного социально-экономического развития муниципального образования; результаты анализа использования территорий поселения, возможных направлений развития территорий и прогнозируемых ограничений их использования; обоснования выбранного варианта размещения объектов местного значения поселения; оценка возможного влияния планируемых для размещения объектов местного значения поселения на комплексное развитие территорий; сведения об утвержденных документами территориального планирования Российской Федерации, документами территориального планирования Томской области, документами территориального планирования муниципального района видах, назначении и наименованиях планируемых для размещения на территориях поселения, объектов федерального значения, объектов регионального значения, объектов местного значения муниципального района, их основные характеристики, местоположение, характеристики зон с особыми условиями использования территорий; перечень и характеристики основных факторов риска возникновения чрезвычайных ситуаций природного и техногенного характера содержатся в материалах по обоснованию проекта генерального плана муниципального образования Петровское сельское поселение, выполненного ООО «Научно – Проектный Центр Инженерно – Изыскательских Работ» (г. Воронеж) по заказу Администрации Петровского сельского поселения в 2013 году.

### **3. ОБОСНОВАНИЕ ПРЕДЛОЖЕНИЙ ПО ТЕРРИТОРИАЛЬНОМУ ПЛАНИРОВАНИЮ**

Проект изменений в Генеральный план муниципального образования Петровское сельское поселение подготовлен по предложению Администрации Петровского сельского поселения в отношении карты планируемых границ населённых пунктов в части уточнения местоположения границ населенного пункта с.Петровка по результатам землеустроительных работ по координатному описанию границ населенных пунктов.

В утвержденном Генеральном плане предусмотрено значительное развитие населенных пунктов за счет включения в границы населенных пунктов земель лесного фонда. При выполнении землеустроительных работ по описанию границ населенных пунктов муниципального образования Петровское сельское поселение выявлено пересечение границей населенного пункта с. Петровка земельных участков, сведения о которых содержатся в ЕГРН, а именно: граница населенного пункта с. Петровка пересекает земельный участок с кадастровым номером 70:09:0100025:783 категория земель: «земли сельскохозяйственного использования», разрешенное использование: для сельскохозяйственного производства Правообладатель – Российская Федерация, собственность № 70-70/001-70/001/073/2016-4876/1 от 28.06.2016, № 70-70/001-70/001/073/2016-4877/1 от 28.06.2016. Кроме этого часть земельных участков с кадастровыми номерами 70:09:0100024:756, 70:09:0100025:741 находится в аренде у Публичного акционерного общества «Транснефть» ИНН: 7706061801 на основании аренды части лесного участка №11/09/16 от 22.01.2016, №12/09/16 от 22.01.2016.

В соответствии с частью 2 статьи 83 Земельного кодекса Российской Федерации, границы городских, сельских населенных пунктов отделяют земли населенных пунктов от земель иных категорий. Границы городских, сельских населенных пунктов не могут пересекать границы муниципальных образований или выходить за их границы, а также пересекать границы земельных участков, предоставленных гражданам или юридическим лицам.

Согласно части 3 статьи 11.9 Земельного кодекса Российской Федерации границы земельных участков также не должны пересекать границы муниципальных образований и (или) границы населенных пунктов.

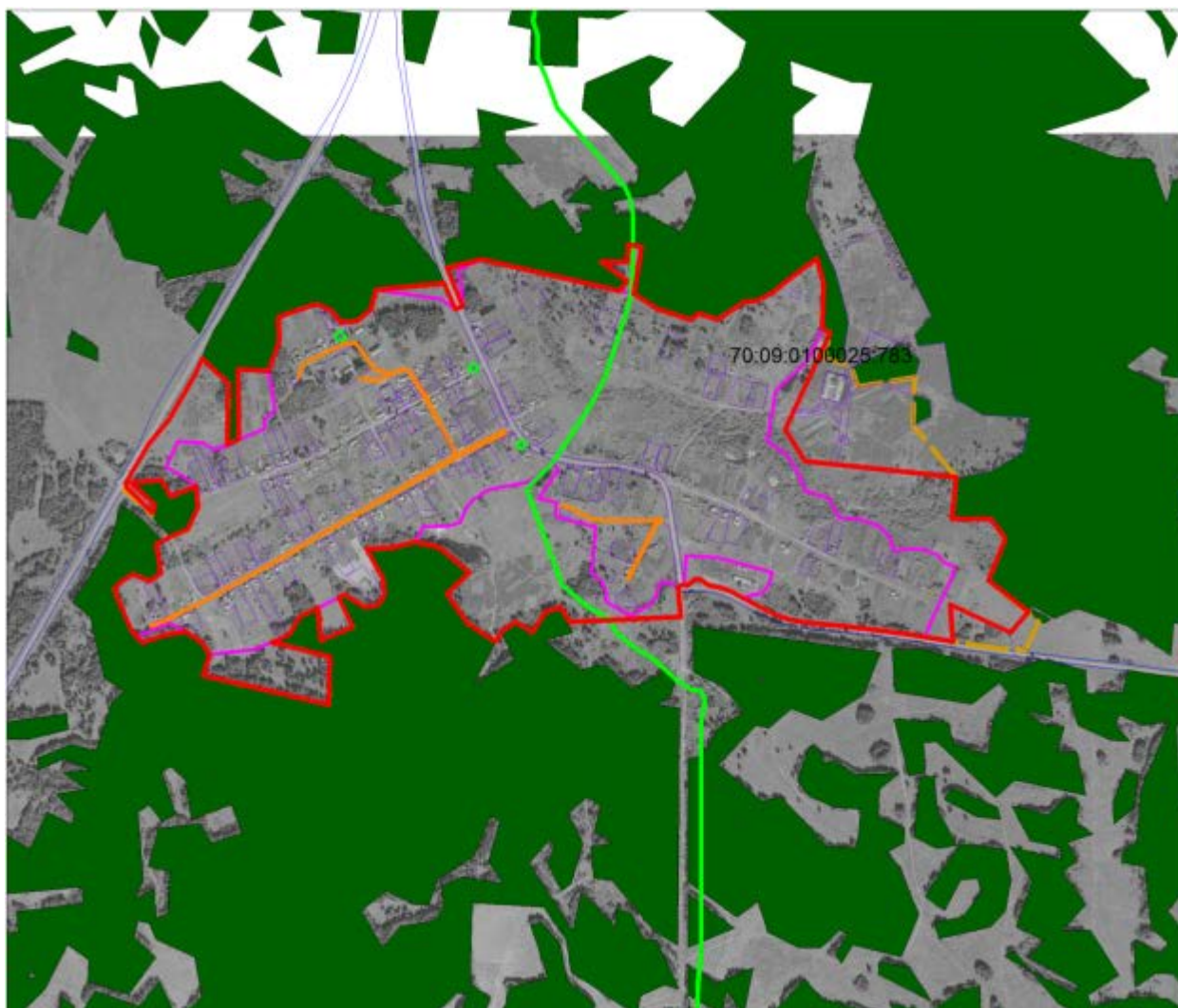
Проект изменений в Генеральный план поселения уточняет сведения о границах населенного пункта с. Петровка с учетом сведений, содержащихся в ЕГРН. При этом исключается пересечение границ населенного пункта с земельными участками.

Графические материалы в новой редакции прилагаются согласно составу проектных материалов, приведенному выше.

Утверждение границ населенного пункта с. Петровка в соответствии с настоящим проектом будет являться основанием для внесения изменений в Генеральный план муниципального образования Петровское сельское поселение в отношении функционального зонирования территории Петровского сельского поселения.

Предложения по изменению границ населенного пункта Петровского сельского поселения с. Петровка представлены на рисунке 2.

*Рисунок 2. Предложение по изменению границ с. Петровка*





#### 4. ПРЕДЛОЖЕНИЯ ПО ВНЕСЕНИЮ ИЗМЕНЕНИЙ В ПОЛОЖЕНИЕ О ТЕРРИТОРИАЛЬНОМ ПЛАНИРОВАНИИ

Изменение планируемых границ населенных пунктов Петровского сельского поселения требует внесения следующих изменений в Положение о территориальном планировании Генерального плана муниципального образования Петровское сельское поселение, утвержденное решением Совета Петровского сельского поселения от 16.10.2013 № 43:

1) в таблицу 18 раздела 3.5 «Основные технико-экономические показатели Петровского сельского поселения»;

2) в таблицу 1 раздела 1.1 «Экономико-географическое положение и характеристика природно- климатического состояния».

Новая редакция полного текста структурных элементов, претерпевших изменения, приводится в Положении о территориальном планировании проекта изменений в Генеральный план муниципального образования Петровское сельское поселение Кривошеинского района Томской области.

Проектные решения по изменениям в Генеральный план муниципального образования Петровское сельское поселение в отношении границ населенного пункта Петровского сельского поселения с. Петровка не затрагивают вопросы, подлежащие согласованию в соответствии с требованиями статьи 25 Градостроительного кодекса Российской Федерации.